

Ne manquez pas le deuxième volet de l'événement

Te situes-tu dans l'in situ

Présenté dans le cadre de la Nuit blanche à Montréal

Le pARTy

Le samedi 28 février de 22h à 3h

Au 2e étage du bar le Gymnase situé au 4177, rue Saint-Denis

Contribution volontaire



La 2^e Porte à Gauche convie les fêtards à un « pARTy » chorégraphié entièrement dédié à la danse. Présenté sous la forme d'une soirée dansante traditionnelle avec ses ingrédients indispensables – DJ, VJ, piste de danse, éclairages disco, bar –, ce « pARTy » promet une nuit bien mouvementée ! Le public pourra danser tout en assistant aux performances des artistes.



Maison de production



Hydro Québec présente

FESTIVAL
MONTREAL
EN LUMIERE

10^e édition
DU 19 FÉVRIER AU 7 MARS 2009

Hydro Québec présente

NUIT
BLANCHE
À MONTRÉAL

6^e ÉDITION



Du 18 au 21 février
& du 24 au 27 février 2009
à 19h et 21h

9 1/2 à part. (75 minutes)

Une production de **La 2^e Porte à Gauche**

Treize créateurs nous font découvrir ce qu'ils ont conçu après six semaines de résidence dans un appartement de Montréal...
Bienvenue dans le 9 1/2 à partager.

En collaboration avec :

Le **Festival MONTRÉAL EN LUMIÈRE** et **TANGENTE**

Mise en scène : **Frédéric GRAVEL** et **Katya MONTAIGNAC**

Chorégraphes/performeurs : **Marie BÉLAND** | **Johanna BIENNAISE** |
Nicolas CANTIN | **Emmanuel JOUTHE** | **LEMM (Martin LEMIEUX)**
| **Maya OSTROFSKY** | **Les Soeurs SCHMUTT** | **Anne THÉRIAULT** |
Andrew TURNER

Photo : Éline PHANEUF

La 2^e Porte à Gauche

Amélie BÉDARD-GAGNON, Marie BÉLAND, Johanna BIENNAISE,
Frédéric GRAVEL et Katya MONTAIGNAC
www.la2eporteagauche.ca | info@la2eporteagauche.ca
www.myspace.com/la2eporteagauche
Rejoignez-nous également sur Facebook

Notre mandat

La 2^e Porte à Gauche est une maison de production spécialisée en danse contemporaine. Son mandat consiste à créer des événements de danse qui questionnent l'espace de représentation, favorisent la collaboration entre les artistes et (re)pensent la relation au public dans la création en danse contemporaine. Ce rapport au public devient non seulement un champ de recherche, mais également un moteur de création.

MOTS DES METTEURS EN SCÈNE

Bla bla bla...;-)

MARCHE À SUIVRE DANS L'APPARTEMENT

Chausser des pantoufles ou des bas. (Pas de talons hauts)

Ne pas boire ou manger sur les canapés gris.

Ne pas mettre les pieds sur les canapés gris.

Ne pas s'asseoir sur le bord des bacs à fleur.

Circulez librement.

Se procurer une bière (contribution suggérée 4\$)

REMERCIEMENTS

Merci aux créateurs/performeurs pour s'être investit corps et âme, sans retenu, dans le projet.

Merci à Tangente et au Festival MONTRÉAL EN LUMIÈRE pour la confiance.

Merci à Valérie et Benoist pour le lieu inspirant.

Merci à nos colocs Marco et Quentin

Merci aux brasseurs de Montréal pour la bonne bière.

*Nous remercions de son soutien le Conseil des Arts du Canada, qui a investi 15 millions de dollars l'an dernier dans la danse partout au Canada.
We acknowledge the support of the Canada Council for the Arts which last year invested \$15 million in dance throughout Canada.*

Les lieux utilisés pour le spectacle sont disponibles à la location court ou long terme, pour toute réalisation événementielle.

Un autre espace style loft est aussi disponible pour usage commercial.

Pour plus de détails vous pouvez visiter les blogs suivants:

www.officeloft2rent.blogspot.com

www.loft2rent.blogspot.com

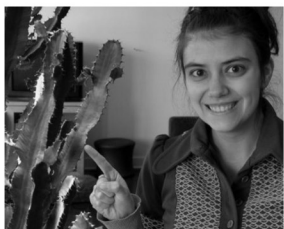
BONNE VISITE



Marie BÉLAND

Chorégraphe et membre fondateur de La 2e Porte à Gauche, Marie Béland a complété un baccalauréat en danse à l'UQÀM, où elle a reçu la bourse d'excellence William Douglas. En 2005, elle fonde sa compagnie, maribé – sors de ce corps. C'est sous cette bannière qu'elle crée maribé – live in Montréal suite à une résidence d'été au Studio 303, puis un spectacle pour

adolescents, Twis-manivelle. Elle reçoit alors la bourse de la Fondation du maire de Montréal pour la Jeunesse. Twis-manivelle est vu par le journal ICI comme un des cinq meilleurs spectacles de danse de l'année 2005. La compagnie donnera plus de 30 représentations de la pièce dans les Maisons de la culture, notamment grâce au programme du Conseil des Arts de Montréal en tournée et au Festival Vue sur la relève. En juillet 2008, la tournée s'achevait sur la scène extérieure du Théâtre de Verdure. Sa dernière création, Dieu ne t'a pas créé juste pour danser, a été présentée à Tangente en octobre 2008 et sera en tournée montréalaise durant la saison 2009-2010. Parallèlement à son travail sur scène, Marie Béland s'intéresse à la danse in situ, au travail multidisciplinaire et à l'enseigne-



Amélie BÉDARD-GAGNON

Amélie Bédard-Gagnon a obtenu son baccalauréat en danse, profil interprétation, à l'UQÀM au printemps 2004. En septembre 2004, elle a participé à La Résonance du Double, une exposition chorégraphique de Ginette Laurin au Musée d'Art Contemporain. En juin 2005, elle a créé une pièce pour jeune public Auster, Zéphir et Borée, présentée dans le cadre de

Passerelle 840. En août 2005 et 2006, elle est de la distribution de Osez !, une initiative de Karine Ledoyen chorégraphié par Lina Cruz et Ginette Laurin à Saint-Jean-Port-Joli. Amélie danse également pour de jeunes chorégraphes de la relève, dont Marie Béland (maribé-live in Montreal, Les Précédents), Stéphanie Boudreau (Comme un homard), Sonia Lareau (...Les points de suspension), Jean-François Légaré (De quoi j'ai l'air) et Anne Thériault (Valeur ajoutée ajoutée). Présentement, elle travaille avec Marie-Eve Albert, dont la nouvelle création sera présentée à Tangente en décembre 2009. Outre la danse, Amélie est massothérapeute sportive.



Johanna BIENNAISE

Johanna Bienaise a reçu sa formation en danse jazz, en ballet classique et en contemporain en France. Elle obtient un diplôme d'état français de professeure de danse contemporaine en 2001 puis se perfectionne en tant qu'interprète au centre chorégraphique national de Mathilde Monnier à Montpellier. Installée à Montréal depuis 2002, elle s'est jointe à la compagnie

FLAK de José Navas de 2002 à 2004, pour la création, la tournée et l'adaptation

télévisuelle d'Adela, mi amor. On a pu par la suite la voir dans le travail de chorégraphes et metteurs en scène indépendants: Tracy McNeil, Monique Romeiko, Erin Flynn, Katya Moutaignac, Anne-Sophie Rouleau. De 2006 à 2007, Johanna participe en tant qu'interprète et collaboratrice au projet de recherche-crédation de l'Abécédaire du corps dansant dirigé par Andrée Martin, qui a été présenté à Montréal, à Paris, à Mexico et au Chili. Parallèlement à sa carrière d'interprète, Johanna est membre de La 2e Porte à Gauche, enseigne la danse contemporaine dans différents établissements (Université de Montréal, académie de danse d'Outremont, département de danse de l'UQAM). Elle a également obtenu une maîtrise en danse à l'UQÀM et poursuit actuellement une recherche de doctorat.



Nicolas CANTIN

Nicolas consacre la majorité de son temps à l'enseignement. Son travail pédagogique s'articule principalement autour du clown et du jeu masqué. Il collabore notamment avec l'École Nationale de Cirque de Montréal et l'École Nationale de Théâtre du Canada. Formé au Conservatoire d'Art Dramatique d'Avignon, il a longtemps fréquenté l'improvisation

comme outil de performance. Depuis quelques années, il amène son corps sur les sentiers de la danse en s'investissant en tant qu'interprète et « chorégraphe » à différents projets de créations. Il a dansé le solo Jachère, une chorégraphie de Christiane Bourget qui a reçu le prix Ffida Paula Citron de la meilleure oeuvre en 2005. Artiste hybride, il bricole plusieurs objets chorégraphiques présentés à Tangente. Il pond également à la Tohu Honolulu punch, une pièce de cirque pour sept interprètes. En 2008, il participe au projet Clash de Lynda Gaudreau et en 2009, il présente à Tangente sa troisième pièce « dansante » intitulée grand singe.



Emmanuel JOUTHE

Emmanuel Jouthe est chorégraphe, interprète et directeur artistique de la compagnie Danse Carpe Diem/Emmanuel Jouthe. Ses contributions chorégraphiques ont été appréciées en sol montréalais, au Québec, à Ottawa, Toronto, en Italie de même qu'en Allemagne. De ses nombreux passages chez Danse-Cité, outre ses créations, on pense à ses participations

Èa titre d'interprète/performeur aux spectacles Célébration I et II, Hautnah! de Felix Ruckert, un spectacle de soli destinés à un spectateur à la fois, 63 apparitions de Michel F. Côté et Treize lunes. Il a également présenté son travail dans la vitrine de l'opticien Georges Laoun dans le cadre du FIND en 2003. En 2008, il collabore avec La 2e Porte à Gauche pour le projet 71/2 à part. présenté dans un appartement montréalais, ainsi que pour l'événement The Art (prononcez dehors) Il afin de proposer aux spectateurs une expérience de proximité particulière avec la danse.



LEMM (Martin LEMIEUX)

Plasticien de formation, Martin Lemieux adresse l'intégration des arts médiatiques et performatifs dans le spectacle vivant, par le biais d'environnements vidéo, qui fusionnent avec les interprètes sur scène. Depuis 2003, il a collaboré avec plusieurs chorégraphes comme Emmanuel Jouthe (avec Danse-Cité en 2004),

Isabelle Van Grimde (pour le Festival Trans-Amériques en 2007), Jean-Martin Bernier (avec Danse-Cité en 2008) ou encore Hélène Blackburn (dans Suites Cruelles en 2008). En 2007, il a collaboré au spectacle interactif Blind date : un rendez-vous chorégraphique créé par La 2e Porte à Gauche à la Cinquième Salle de la Place des arts lors de la Nuit blanche. Au théâtre, il a créé le dispositif vidéo et les images pour Assoiffés, une création du Théâtre le Clou sur un texte de Wajdi Mouawad mis en scène par Benoît Vermeulen.



Élodie LOMBARDO

D'origine française, installée au Québec depuis 1999, Élodie Lombardo complète en avril 2003 une formation en danse à l'UQAM, où elle suit un double profil en interprétation et création. Véritable touche-à-tout, elle s'est formée parallèlement en clown et en théâtre par le biais d'ateliers et de stages. Sa démarche

créative est motivée par la rencontre de la danse, la théâtralité et la musique. Ses créations, Blouskaille Olouèze et Blou Take Too ont été présentées à plusieurs reprises sur la scène montréalaise depuis l'hiver 2003. En 2005, elle crée Gelsomina qui a été présenté à Tangente ainsi que dans les Maisons de la culture de Montréal. Sa dernière création Ganas de vivre présentée par Danse Cité en septembre 2008 suivie d'une tournée au Mexique est le fruit d'une collaboration entre huit artistes du Mexique, du Québec et de la France. Élodie interprète également les créations Manège à vide, Les accords d'elles et Switch de sa soeur Séverine Lombardo. En 2004, elles créent ensemble leur compagnie sous l'appellation Les Soeurs Schmutt. Elle participe en 2008 au premier projet de danse en appartement produit par La 2e Porte à Gauche.

Séverine LOMBARDO

D'origine française, installée au Québec depuis 1999, Séverine Lombardo complète en 2004 une formation en danse à l'UQAM, où elle a suivi un double profil en interprétation et création. En 2004, elle crée avec sa soeur Élodie Lombardo la compagnie Les Soeurs Schmutt. Depuis, Séverine alterne son métier de

chorégraphe à celui d'interprète et signe trois pièces en salle, Manège à vide, Les accords d'elles et Switch tout en se produisant régulièrement à titre d'interprète pour les pièces Blouskaille Olouèze, Blou Take Too, Gelsomina et Ganas de vivre d'Élodie Lombardo. Parallèlement aux spectacles traditionnels en salle, Séverine



Maya OSTROFSKY

Interprète, chorégraphe et improvisatrice, Maya Ostrofsky collabore depuis 1993 autant avec des chorégraphes de la relève qu'avec des artistes plus établis, dont Daniel Soulières et Jean-Pierre Perreault. Elle a créé plusieurs solos, dont Bulle, produit par Danse-Cité en 1994, et Vif-Argent, présenté à Tangente en 1999 et à

Port-au-Prince à l'occasion des Journées de la Francophonie en mars 2003. En 2007, elle a participé au projet des Treize lunes produit par Danse-Cité. Son ouverture à l'inédit l'a amenée à performer dans plusieurs contextes hors normes : dans la rue, entre autres lors de l'événement The Art (prononcez dehors) avec La 2e Porte à Gauche en 2006, mais aussi dans une vitrine de magasin avec Emmanuel Jouthe en 2005 et dans l'événement performatif Lucky Bastard de Lynda Gaudreau à la SAT en 2003, ou encore dans le spectacle Ki Danse, avec les automates musicaux de Maxime de la Rochefoucauld (Maxime Rioux) en 2002 et au Mercury Lounge (Ottawa) à l'occasion du Festival Danse Canada en 1998.



Anne Thériault

Formée au département de danse de l'UQAM, puis à LADMMI où elle y gradue en 2007, Anne Thériault investit le milieu de la danse sous plusieurs angles. Côté interprétation, elle collabore entre autres avec Marie Béland, Nicolas Cantin et Dave St-Pierre. Quant à la création, Anne débute sa première recherche

chorégraphique en 2004, présentée aux Printemps de la Danse en 2006. Invitée en 2007 à la première édition des Gradués à l'Espace Tangente, Anne reçoit une bourse de la Fondation du maire de Montréal. Elle participe au projet Clash 2007-2008 initié par la compagnie De Brune de Lynda Gaudreau, puis bénéficie d'une résidence de recherche en France. Lors de ce séjour, elle collabore également comme interprète avec Stéphanie Chêne, chorégraphe parisienne. Elle travaille présentement en tant que co-chorégraphe au nouveau projet de Bang! de brut avec Normand Marcy. Elle collabore régulièrement en tant qu'interprète et chorégraphe avec La 2e Porte à Gauche pour l'événement The Art (prononcez dehors) en 2006 et en 2008, pour le spectacle interactif Blind Date : un rendez-vous chorégraphique présenté à la Cinquième Salle de la Place des Arts pendant la Nuit Blanche en 2007, ainsi que pour le projet 7½ à part. créé dans un appartement montréalais en 2008.

Andrew TURNER

Originellement étudiant en littérature et histoire et après plusieurs années d'étude en arts martiaux, Andrew Turner entre en 2001 au programme de danse contemporaine de l'Université Concordia. Il danse pour Marie-Julie Asselin en 2004, ainsi que pour d'autres chorégraphes de la relève, Hinda Essadiqi, Sasha Kleinplatz et Miki Nishida. Il a aussi travaillé avec



Il a aussi travaillé avec la compagnie américaine The Caravan Stage Barge. Comme chorégraphe, il a présenté son travail au sein du Pixel Projects off-Festival TransAmériques, ainsi qu'à Piss In The Pool au Bain St-Michel, à la Série 808 à Toronto, à Tangente et au festival Transatlantique.



Frédéric GRAVEL

Membre fondateur de La 2e Porte à Gauche, Frédéric Gravel a étudié la danse à l'UQAM. Il y a complété un baccalauréat en 2003 et y termine présentement une maîtrise. Chorégraphe, interprète, éclairagiste, chercheur, metteur en scène et musicien à tour de rôle, son travail est un heureux mélange de plusieurs disciplines. Il travaille depuis 2005 au Laboratoire de recherche en

technochorégraphie de l'UQAM. Ses oeuvres ont été présentées au Studio 303 et à la télévision (ARTV). Son nouveau projet, de recherche/diffusion, GravelWorks, débuté en 2006 s'est promené à Paris dans le cadre du CORD ainsi qu'à New York pour le Performance Mix at Joyce Soho. La version intégrale de ce spectacle a été présentée à Tangente en octobre 2008 et sera recréée en coproduction avec le Festival TransAmériques en mai 2009. Cette création a donné naissance au Grouped'ArtGravelArtGroup qui regroupe les musiciens et performeurs collaborant aux projets de Frédéric. En 2007 et 2008, il a participé comme chorégraphe à la résidence Clash de Lynda Gaudreau (Compagnie De Brune) à Tangente et il a récemment été invité à travailler au premier Research Event de Montréal Danse en janvier 2009. Frédéric a collaboré avec Les Moquettes Coquettes pour leur spectacle aux Francofolies 2007 et avec Pierre Lapointe pour la création du spectacle Mutantès mis en scène par Claude Poissant dans le cadre des Francofolies 2008.



Katya MONTAIGNAC

Après avoir étudié au Département de danse de l'Université de Paris 8, Katya Montaignac travaille pour le Centre national de la danse en France et collabore à la revue Funambule et au site ladanse.com. De 1995 à 2002, elle danse pour la compagnie La Gorgone dirigée par Vincent Lahache et conçoit en 2001 à Paris le projet Raymond, un solo pour n interprètes, inspiré des

des Exercices de style de Queneau. Diffusé en France et au Québec, ce spectacle a réuni cinquante interprètes, danseurs ou non, autour d'un même solo. Installée à Montréal en 2002, Katya enseigne la danse dans divers établissements et collabore à plusieurs publications, notamment la revue Jeu et le magazine Accents Danse. Elle poursuit présentement une recherche en Études et pratiques des arts au doctorat de l'UQAM. Membre de La 2e Porte à Gauche depuis 2006, elle participe à différents projets de danse in situ à Paris et à Montréal. Elle oeuvre également en tant que dramaturge auprès de la compagnie de théâtre gestuel Chaliwaté et des chorégraphes Marie Béland et Frédéric Gravel.



Danse contemporaine

840, rue Cherrier, Montréal, Québec, H2L 1H4
Tél : (514) 525-5584 Téléc : (514) 525-1860
info@tangente.qc.ca
www.tangente.qc.ca

Équipe administrative

Directrice générale et artistique **Dena Davida**
Codirecteur artistique et directeur général adjoint **Stéphane Labbé**
Responsable de l'administration **Isabelle Scarfo**
Directrice des communications **Jessica Viel**
Directrice de la logistique **Julie Deschênes**
Directrice des archives **Julie Bilodeau**
Graphiste **Pascal Desparois**
Stagiaire **Denis Ménard**

Équipe technique

Directeur technique **Paul Chambers**
Assistant directeur technique **Sylvie Nobert**
Techniciens Caroline Côté-Migneault et Alexandre Lamarche

Bénévoles

Élise Allard, Cindy-Mae Arsenault, Marie-Pier Bazinet, Marie-Claude Bazinet, Sandra Lynn Bélanger, Élise Bergeron, Marie-Ève Berthiaume, Chloë Blaszkewycz, Gilbert Boucher, Valérie Boulet, A-Shôvane Brisindi, Sandrine Chaveau-Sauvé, Francine Cloutier, Sarah Dell'Ava, Mélusine De Maillé, Gabrielle Desgagnés, Victoria Diamond, Ève Dubois-Bergeron, Larry Dufresne, Jacques Duguay, Amelita Flores, Vanessa Galtier, Jimena Garcia, Martin Gauthier, Katia-Marie Germain, Rick Graz, Mylène Joly, Céline Le Merlus, Lyse Lefebvre, Simon Lemire, Hélène Messier, Richard Meunier, Nicholas Minns, Andréa Nino Sarmiento, Charlotte Ormston, Marc Ouimet, Cathia Pagotto, Jean-Daniel Papillon, Véronique Pascal, Maude Perrin, Micheline Piché, François Roberge, Marie-Laurence Rock, Caroline Roy, Mireille Roy, Karine Roy, Carmen Ruiz, Marilyn Sillères, Madeleine Stafford, Frédéric St-Sauveur, Marie-Ève Tourigny, Julie Valois

Conseil d'administration

Présidente **Ginette Bureau (Recyc-Québec)**
Vice-président **Daniel Pellerin (Bétonel)**
Trésorière **Diane Gariépy (Rogue Research)**
Secrétaire **Gérald Rivard (Groupe Vision Marketing)**
Administrateurs **Sylvie Lachance (PME), Eliza Rudkowska (Héloïse Thibodeau Architecte), Dena Davida (Tangente)**



**brasseurs
de Montréal**

**Micro-brasserie
restaurant-bar-terrasse**
Pour petites et grandes
célébrations

Réservations au
514-788-4505

1485, rue Ottawa, Montréal
(extrémité sud de la rue Guy)
www.brasseursdemontreal.ca

Le bail de location que Tangente détient avec l'UQÀM prend fin en 2010. Nous sommes donc dans l'obligation de déménager. Nous ne savons pas encore à quel endroit, mais soyez assurés que nous vous le laisserons savoir dès que tout sera confirmé. En attendant, comme vous le savez, un déménagement ça coûte cher... Voilà pourquoi nous avons augmenté de 1\$ le prix du billet régulier. Ce dollar sera investi dans le projet de relocalisation de Tangente. Si quelqu'un parmi vous souhaite faire un don à Tangente, n'hésitez pas ! Merci de votre attention.

- La direction

**Promo du prochain show de Tangente...
à venir !**

**La saison 2008-2009 de Tangente est rendue possible grâce
au soutien financier de :**

Conseil des arts
et des lettres
Québec



Patrimoine
canadien

Canadian
Heritage

CONSEIL DES ARTS
DE MONTRÉAL

Emploi
Québec

INTEGRATION
JEUNESSE
du Québec inc.

Montréal

Nos commanditaires

LE DEVOIR

ici

LENOIR-LACROIX™
CAFÉS GOURMET BIOLOGIQUES ET ÉQUITABLES

Nos partenaires

Département de
DANSE
UQÀM

AGORA DE LA DANSE

atuvu.ca